

Några anteckningar rörande Europas *Nycteola* Hb. (*Sarrothripus* Curt.) (Lep. Noctuidae)

Av

STIG TORSTENIUS

I Sverige har sedan gammalt släktet *Nycteola* Hb. (*Sarrothripus* Curt.) ansetts företrätt av två arter *revayana* Sc. och *degenerana* Hb. Fil. Dr. Frithiof Nordström satte emellertid för ett par år sedan i min hand en uppsats av N. Obraztsov: Revision der palaearktischen Arten der Gattung *Nycteola* Hb. und *Erschoviella* Gen. nov. (Eos 29: 143—172, april—december 1953, Madrid), i vilken Obraztsov visar att i Europa och Asien finnas ett flertal arter av sagda släkte. Ytterligare två grundläggande uppsatser finnas, en av J. Patočka i Zool. Ent., Listy, 2: 76—88, Červen, juni 1953 och en av L. Kovács i Ann. Hist. Nat. Mus. Nat. Hung. ny serie 5: 306—315, 1954. Jag har icke läst dessa uppsatser utan sett dem delvis refererade av B. J. Lempke i hans uppsats: Notes on some species of *Nycteola* Hb., Entom. Ber. Vol. 18, nr 8, sid. 161—164, 1.8.1958, Amsterdam-Zuid 2 och av C. Dufay i hans uppsatser: Mise au point de la synonymie des *Nycteola* Hb. (*Sarrothripus* Curt.) Europeennes, Bull. Mens. Soc. Linn. de Lyon, årg. 27, nr 4, sid. 108—120, april 1958 och Revision des *Nycteola*, Ann. Soc. Ent. de France, vol. 127, 1958, sid. 107—132. Beskrivningen nedan av från Sverige ej kända arter är, om ej annat angives, baserad på den sistnämnda uppsatsen. Vidare finnes av C. Dufay en kort uppsats om *N. asiatica* Krul. i Lambillionea, årg. 60, nr 1—2, 1960 sid. 7—9, Bryssel.

I sin uppsats visar Obraztsov att den aedeagus, som återges i »Svenska Fjärilar», sid. 201, bild 153, tillhör icke *degenerana*, som där angives, utan den av honom såsom egen art uppställda *siculana* Fuchs (*pseudodilutana* Obr.). Med detta som utgångspunkt har jag gjort en undersökning av *Nycteola*-exemplar ur huvudsakligen Riksmuseets, Frithiof Nordströms och jägmästare Ingvar Svenssons samlingar samt min egen samling. Undersökningen har huvudsakligen inskränkt sig till *degenerana-siculana*-gruppen. Resultatet av denna undersökning är att vi här i landet i vart fall ha tre *Nycteola*-arter nämligen *revayana* Sc., *degenerana* Hb. och *siculana* Fuchs.

Förutom dessa tre arter äro från Europa följande tre, eventuellt fyra, arter kända: *columbana* Trn., *kuldzhana* Obr., *asiatica* Krul. (*populana* Patočka).

Undersökt material: *revayana* ca 40 ex., *columbana* 1 ex., från Korsika, *degenerana* ca 100 ex., *siculana* ca 30 ex., *asiatica* 4 ex., från Persien.

Entomol. Ts. Årg. 81. H. 3—4. 1960

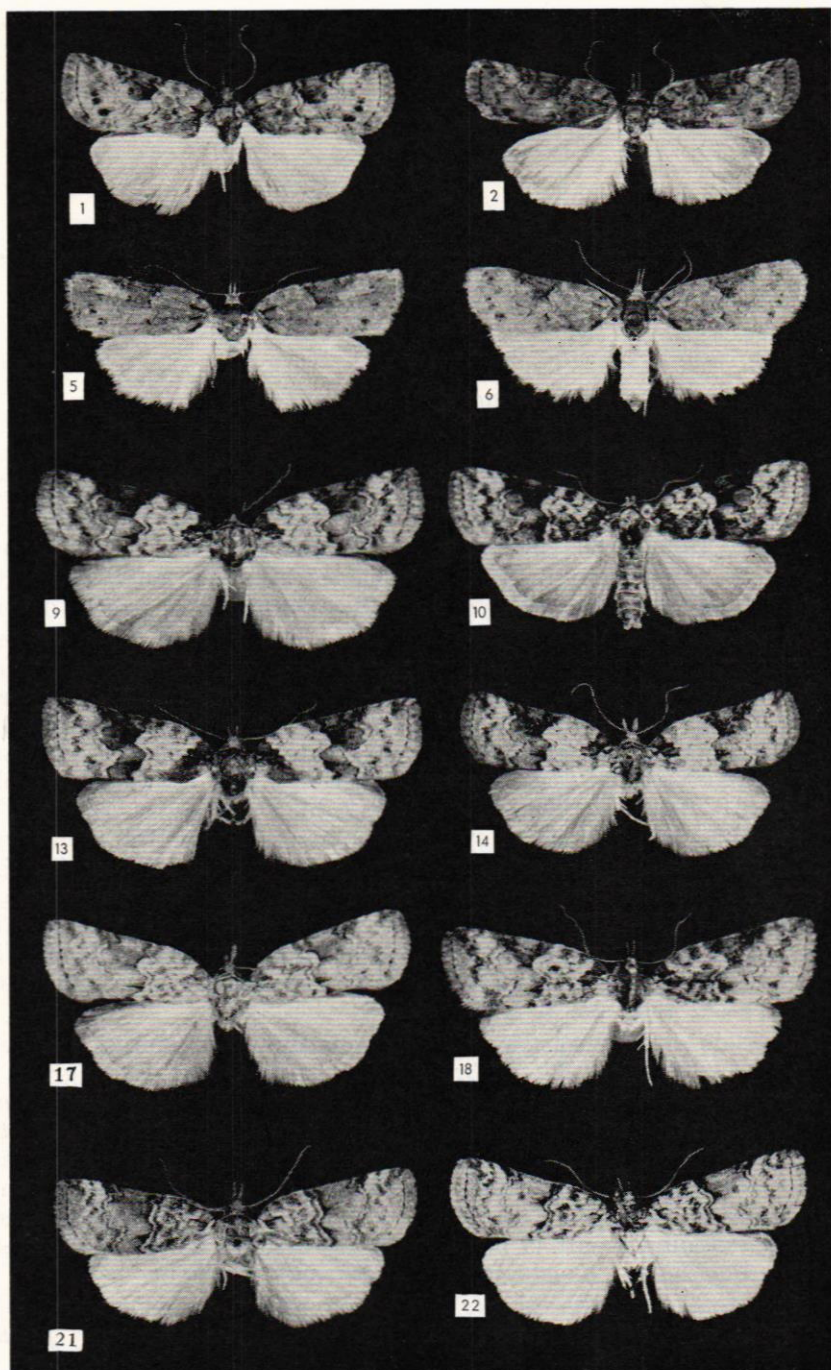


Fig. 1. 1—8 *N. revayana*, nr 8 f. *ramosana*; 9—20 *N. degenerana*;
Entomol. Ts. Arg. 81. H. 3—4, 1960



21—24 *N. siculana f. speciosa*. (ung. dubbel nat. storl.)

Allmän beskrivning av genitalia:

Hanen: Saccus väl utvecklad med juxta lång, vidgande sig i den nedre delen, uncus föga utvecklad vanligen triangelformad, valva förhållandevis litet kitiniserad, på sidorna och nedåt med en kraftigare ram, som på inner-sidan (ryggsidan) är försedd med en större eller mindre tagg, här kallad costaltaggen, ampulla långsmal, i yttre delen böjd och där på ett större eller mindre parti klädd med långa smala taggar, valvans övre del mjuk med tre olikstora svagt kitiniserade hudutskott, på och omkring dem rikt försedd med hår och starkt kitiniserade långa böjda bandliknande hår. Dessa hår ha ej uttritats på avbildningarna. Aedeagus svagt kitiniserad, vanligen mycket smal och med endast en cornutus, som är förenad med aedeagus' vägg och i realiteten tycks utgöra ett starkt kitiniserat parti av denna vägg, hos *asiatica* (*populana*) annorlunda.

Honan: Analpapiller avlångt triangulära, apophyses anteriores och posteriores smala och utdragna, ungefär lika långa, ductus bursae ej särskilt markerad och utan gräns övergående i den likaledes tunnhudade bursa copulatrix, i vilken finnes ett av små tornar täckt område, som i utseende och omfattning något varierar mellan de olika arterna; från bursans botten utgår ett säck- eller tarmliknande tunnhudat utskott, appendix bursae, även det något olika hos de olika arterna; från bursan, vanligen dess sida, utgår en gång, som leder till en stor säckliknande bildning.

1. *Nycteola revayana* Scopoli. Den hos oss välkända ekarten. Den är oerhört varierande med framvingens grundfärg från ljust vitgrått över brunt till nästan svart. Av teckningen är ofta inre och yttre tvärnlinjen klart markerad och diskfläcken tydlig; ljusgrå exemplar av denna typ äro svåra att skilja från ljusa former av *degenerana*; *revayana* saknar dock den tydliga jämna utåtgående bågen på inre tvärnlinjen mitt för diskfläcken, som *degenerana* alltid tycks ha, mellanfältet ungefär lika brett vid framkanten som vid bak-kanten. Stundom är emellertid den traditionella teckningen helt försvunnen och har efterträtts av partier i mörka och ljusa nyanser längs framvingen och då med en lång svart strimma äver cirka två tredjedelar av vingen som ett kraftigt, förlångt rotstreck, f. *ramosana* Hübner.

Genitalia. *Hanen* (4 preparat): Av de på valvans överdel förefintliga hudutskotten är det mellersta triangelformat, betydligt kortare än det på inner-sidan men dock tydligt framträdande, costaltaggen rak, smal, i spetsen nedåtböjd, det taggförsedda partiet av ampulla ungefär cirkelrunt, saccus på sidorna med tydlig utbuktning. Aedeagus långsmal, i sin helhet rörformad; cornutus formad som en starkt böjd tagg, den del av aedeagus' vägg, vid vilken den är fäst, avviker ej från väggen i övrigt (fig. 2: A och 3: 1).

Honan (7 preparat): Bursa copulatrix med ett långsmalt parti utrustat med mycket små taggar eller tornar; detta parti i bursan leder mot den därmed jämbreda med svagt kitiniserade taggar försedda appendix bursae, som slutar i ett blindtarmsliknande mycket kort utskott; bursans taggklädda parti och det i appendix bursae äro förenade med ett smalt taggklätt band (fig. 5: 1).

Arten är i Sverige noterad från Skåne, Blekinge, Småland, Öland, Gotland, Östergötland, Västergötland, Bohuslän, Södermanland, Uppland. Dess utbredningsområde omfattar, förutom våra nordiska grannländer, större delen av Europa samt delar av Nordafrika och Mindre Asien.

Larv på ek.

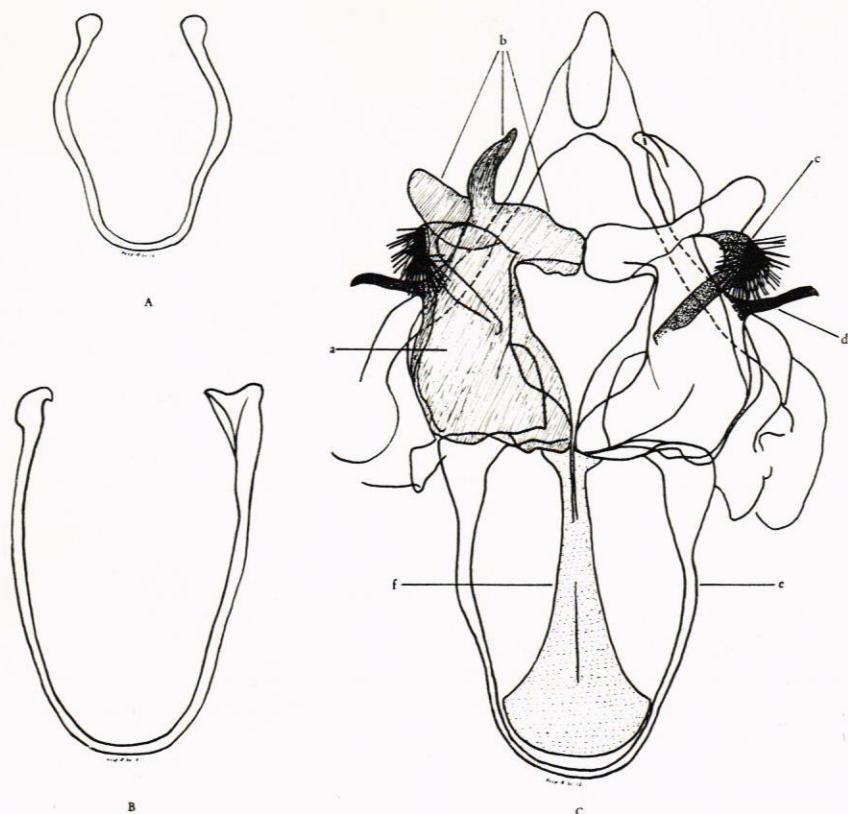


Fig. 2. A: Saccus hos *N. revayana*. — B: Saccus hos *N. degenerana*. — C: Hanliga genitalia hos *N. siculana*, hårbeklädnad ej utritad och aedeagus borttagen, preparatet utvikt framifrån: a — höger valva; b — valvans tre hudtskott; c — ampulla; d — costaltagg; e — saccus; f — juxta. (Ca 25 ggr. först.)

Arten finnes avbildad i »Svenska Fjärilar» pl. 29, fig. 14; Skat Hoffmeyer, »De Danske Uglar» pl. 22, fig. 20—22, 23?, 24.

2. *Nycteola columbana* Turner. Arten är mycket lik *revayana*, men enligt Dufay äro vissa variationer arttypiska. Då jag icke haft tillfälle se sådana exemplar av denna art, får jag hänvisa den intresserade till Dufays uppsats i Ann. Soc. Ent. 1958.

Genitalia. Hanen (1 preparat): Mycket lika *revayanas* men något större, valvans mellersta hudtskott längre än innersidans, likt det hos *degenerana* och *siculana* men smalare, costaltaggen av samma längd som den hos *revayana* men smalare och rak, spetsen ej nedåtböjd som hos *revayana*; enligt Dufay skall costaltaggen vara kortare och grövre än den hos *revayana*, men det av mig gjorda preparatet avviker på denna punkt från Dufays beskrivning; juktas nedre breda parti tvärare ansatt än hos *revayana*, aedeagus något längre än *revayanas*, dess botten hjärtformigt inskuren ungefär vinkelrätt mot cornutus läge men ej utvidgad som hos *degenerana* (se fig. 4: 1 d); cornutus ungefär som den hos *revayana* (fig. 4: 1).

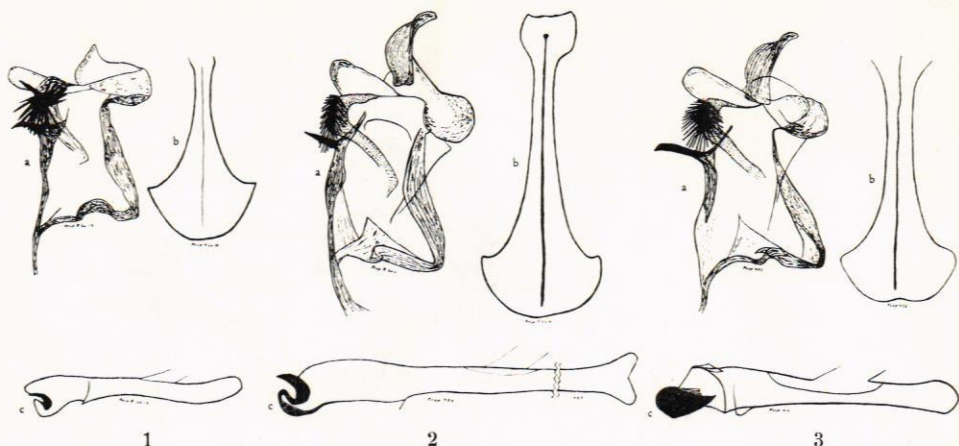


Fig. 3. Höger valva, juxta och aedeagus hos 1 *N. revayana*, 2 *N. degenerana*, aedeagus' högra del vriden ca $\frac{1}{4}$ varv, 3 *N. siculana*. (Ca 20 ggr först.)
a — valva; b — juxta; c — aedeagus.

Honan: Appendix bursae bredare än det i bursan liggande tornklädda partiet med ej så framträdande utskott; i appendix finnes ett taggklätt parti, som ej är skilt från det i bursan liggande. Enligt Dufay skall hos *revayana* appendix bursaes taggklädda parti vara skilt från det i bursan genom ett från taggar fritt område, men något sådant har jag icke kunnat finna på de av mig gjorda preparaten (fig. 6:1).

Arten är känd från Frankrike, Portugal, Italien, Nordafrika och Mindre Asien.

Larv på ek, även bok.

3. *Nycteola degenerana* Hübner. Detta är den hos oss vanligaste arten. Den är mycket varierande, framvingarna vanligen vitgrå eller gröngrå, grå- eller brungråfläckiga med mörkare mer entonigt brunt, rödbrunt eller grått till svart mellanfält; stundom är den ljusa färgen inskränkt till området mellan rotfältet och mellanfältet. Rotfältet vanligen mörkt, av samma färg som mellanfältet, men hos ett exemplar jag sett, har det samma gröngråvita gråfläckiga färg som partiet innanför mellanfältet. Mellanfältet ungefär lika brett vid framkanten som vid bakkanten, ej sällan med en ljus fläck i mitten; stundom är hela dess nedre halva betydligt ljusare. Från dessa kontrastrika former finnes till synes alla övergångar till de entoniga gråvita, bruna till mörkgrå formerna, vilka ibland ha rot- och mellanfälten helt eller delvis mörkare än grunden, ibland ha dessa fält av grundens färg.

Våglinjen vit, sällan mer än antydd, dess inre begränsning nästan alltid tydlig som en rad mörka fläckar. Inre och yttre tvärlinjen dubbel, hos de kontrastrika formerna vitt ifylld, hos de entoniga ej sällan ljusare än grunden; begränsningen mot mellanfältet utgöres av en fin bitvis förtjockad svart linje, yttre tvärlinjens yttre begränsning vanligen tydlig som en linje eller som ett mörkare parti av vingen, inre tvärlinjens inre begränsning mer eller mindre tydlig, ofta bitvis förtjockad, bitvis försvunnen, ej sällan helt försvunnen. Hos alla exemplar jag sett, in natura eller avbildade, bildar inre tvärlinjen mitt för diskfläcken en tydlig utåtgående jämn båge, som hos

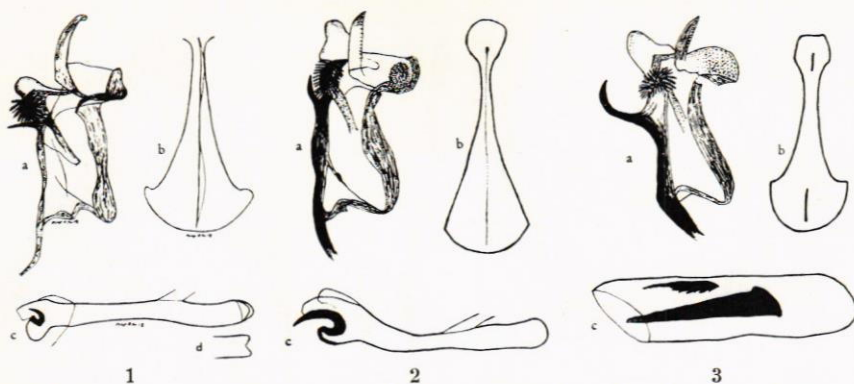


Fig. 4. Höger valva, juxta och aedeagus hos 1 *N. columbana*, 2 *N. kuldzhana*, 3 *N. asiatica*. 2 och 3 efter C. Dufay. (Ca 19 ggr först.)
a — valva; b — juxta; c — aedeagus; d — aedeagus' inre del vriden $\frac{1}{4}$ varv jämfört med c.

mörkare former kan vara det ljusaste partiet på vingen och hos entoniga former kan urskiljas tack vare tvärlinjens inre begränsning, om inte just bågen, som stundom är fallet, är det enda vitaktiga teckningselementet. Hos *degenerana* tycks alltid ett vanligen fint, men ibland förtjockat, svart streck utgå från inre tvärlinjens båge mot diskfläcken och ett liknande svart streck, ibland format som en kilfläck, finnas mitt i mellanfältets nedre hälft från inre tvärlinjen över halva, ibland hela, mellanfältet.

Genitalia. Hanen (8 preparat): Av de på valvans överdel förefintliga hudutskottet är det mellersta det längsta, costaltaggen rak, tämligen lång och kraftig, ungefär lika lång som utsträckningen av ampullas avlänga, taggklädda parti, saccus med nästan raka sidor utan tydlig utbuktning. Aedeagus långsmal, cornutus lik den hos *revayana* men större, den del av aedeagus' vägg, vid vilken cornutus är fäst, kraftigare kitiniserad än väggen i övrigt, aedeagus' inre del ungefär vinkelrätt mot cornutus' läge utvidgad och hjärtformigt inskuren (fig. 2: B och 3: 2).

Honan (19 preparat): Bursa copulatrix med ett av små taggar eller tornar klätt parti, som har oregelbunden form och är ungefär lika brett som långt och som har oregelbundna mörkare smala band, sannolikt orsakade av veckbildningar, från bursans botten utgår den med bursan genom en smal gång förenade rundade appendix bursae (fig. 5: 2).

Arten är i Sverige känd från alla syd- och mellansvenska områden upp till Uppland och Värmland med undantag av Halland och Gotska Sandön samt norr därom från Dalarna, Gästrikland, Hälsingland, Ångermanland, Västerbotten och Norrbotten, nordligast Nedertorneå i Haparandatrakten. Dess utbredning omfattar förutom Finland och Danmark (ett fynd) området från Balticum, Tyskland, östra Frankrike (nominatformen), Schweiz och Norditalien till Japan. Arten saknas i Medelhavsområdet men finnes även i sydvästra Frankrike, där företrädd av ssp. *hesperica* Dufay.

Larv på sälg.

Arten finnes avbildad i »Svenska Fjärilar» pl. 29, fig. 15; Skat Hoffmeyer, »De Danske Uglar» pl. 22, fig. 19; K. J. Valle, »Suomen Eläimet 3. Suurperhoset II» pl. IX, fig. 11.

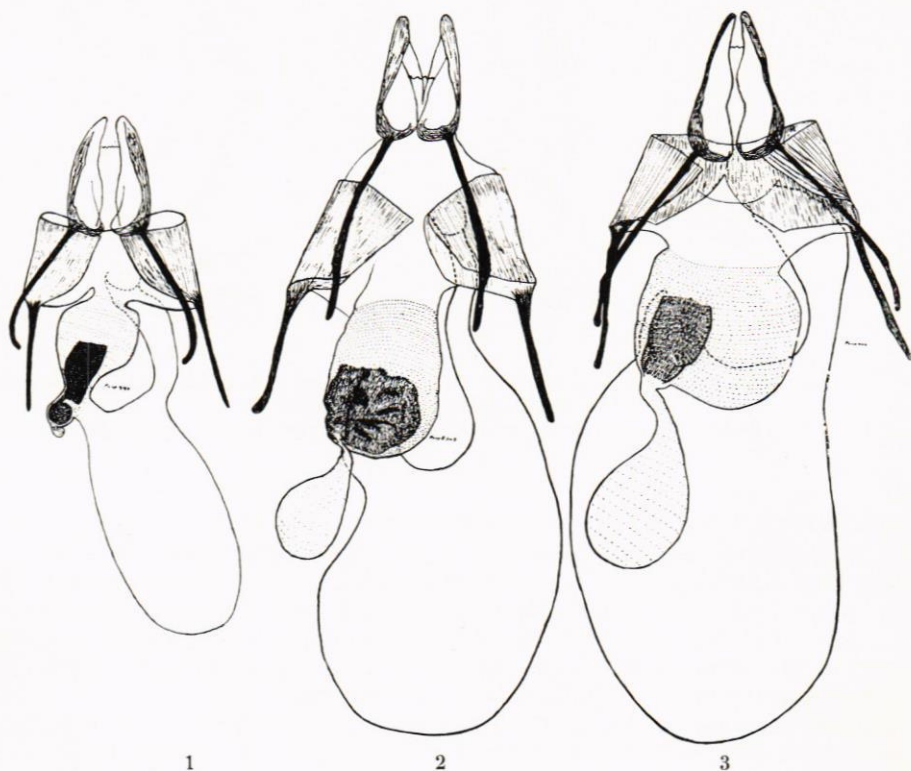


Fig. 5. Honliga genitalia hos 1 *N. revayana*, 2 *N. degenerana*, 3 *N. siculana*.
(Ca 25 ggr först.)

4. *Nycteola kuldzhana* Obraztsov. Arten är tämligen lik *degenerana* men tycks sakna bågen på inre tvärlinjen. Såsom genomgående, mer eller mindre tydligt, teckningselement tycks den ha ett triangelformat mörkare parti längs framvingens framkant, börjande strax utanför yttre tvärlinjen och med basen längs inre tvärlinjen från framkanten till tvärlinjens mitt. Former med liknande teckning finnas emellertid även hos *revayana*, *degenerana*, *siculana siculana* och *asiatica*.

Genitalia. Hanen: mycket lika *degeneranas* men costaltaggen tydligt uppåtböjd och juxta jämnt vidgande sig med raka sidokanter till skillnad från övriga här behandlade *Nycteola*-arter, hos vilka juxtas sidokanter i nedre delen svänga utåt; aedeagus med böjd cornutus, som liknar den hos *degenerana* men som är betydligt större (fig. 4: 2).

Honan: Genitalia mycket lika *siculanas*. Jag har av den enda för mig tillgängliga beskrivningen och avbildningen ej kunnat sluta mig till några från *siculana* säkert artskiljande olikheter (fig. 6: 2).

Artens utbredningsområde omfattar Mellan- och Sydryssland samt Centralasien.

Biologi okänd.

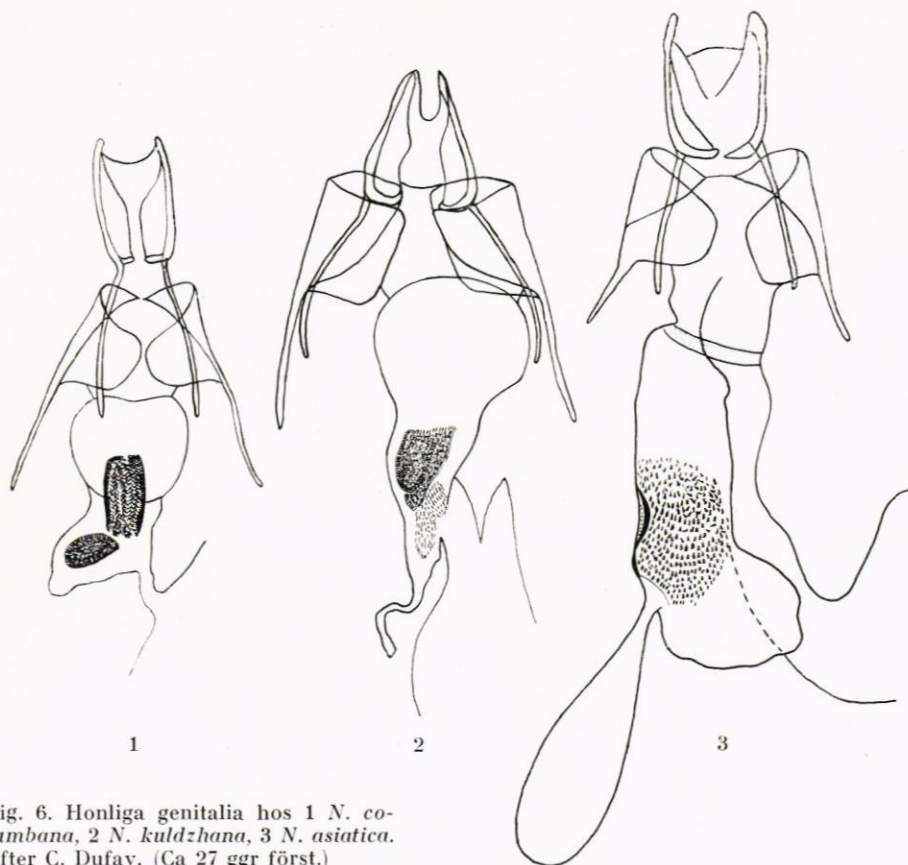


Fig. 6. Honliga genitalia hos 1 *N. columbana*, 2 *N. kuldzhana*, 3 *N. asiatica*. Efter C. Dufay. (Ca 27 ggr först.)

5. *Nycteola siculana* Fuchs. Arten tycks i Europa vara företrädd av två former (ev. subspecies), en i Medelhavsländerna, f. *siculana* Fuchs, mycket varierande och till förväxling lik former av *degenerana*, och en i mellersta och norra Europa, f. *svecicus* Bryk, som är betydligt mindre varierande. I Sverige torde endast den sistnämnda formen förekomma, varför jag endast beskriver den.

Hos *svecicus* verkar framvingens teckning ej alls så orolig som hos *degenerana*, färgen är hos de exemplar jag sett grämelerat grönvitt med gråaktigt rödbrunt i vingens mellanfält. Mellanfältet verkar rakare, ej så S-format som hos *degenerana* och är till skillnad från det hos *degenerana* och *revayana* vid framkanten tydligt bredare än vid bakkanten. Inre och yttre tvärlinjerna dubbla, grågrönvitt ifyllda, båda såväl inåt som utåt begränsade av tydliga, fina svarta linjer, som vanligen sakna förtjockningar. Och till skillnad från *degenerana* är hos *svecicus* även inre tvärlinjens inre begränsning vanligen jämnt heldragen. Våglinje vitaktig, som hos *degenerana*. Rotfält vanligen helt eller delvis av grundens färg. Inre tvärlinjen gör mittför diskfläcken en mot denna gående bukt, som dock i allmänhet ej är formad som en båge, utan är nästan rak eller skarpt bruten och därigenom lik den hos *revayana*.

Hos *svecicus* förekommer tämligen sällan endera eller båda av de under *degenerana* nämnda svarta strecken i mittfältet.

Genitalia. Hanen (8 preparat): Valvan mycket lik *degeneranas* men costaltaggen, vars spets är svagt nedåtriktad, är kraftigare och längre än den hos *degenerana*, tydligt längre än det avlånga, taggklädda partiet av ampulla, men kortare än ampulla. Aedeagus långsmal, cylindrisk, i spetsen en triangelformad cornutus, helt olika den hos de tidigare nämnda arterna (fig. 2: C och 3: 3).

Honan (7 preparat): Bursa copulatrix med ett av taggar eller tornar klätt avlångt parti, som är tydligt längre än brett, bredden ca $\frac{3}{4}$ av längden; appendix bursae större än hos *degenerana* med bredare från bursan gående gång (fig. 5: 3).

Arten är från Sverige för mig känd från följande lokaler: Småland: Väster- vik; Gotland: Ljugarn; Östergötland: Åby; Bohuslän: Saltbacken norr om Strömstad; Södermanland: Vendelsö, Tyresö-Brevik; Uppland: Ingarö, Djurö, Skarpö, Blidö, Uppsala. Dess nu kända utbredningsområde sträcker sig från Sverige, Tyskland, östra Frankrike, Schweiz, Spanien, Portugal och Nord-Afrika till Sibirien. Arten torde med all sannolikhet finnas i Norge och Finland.

Det av Skat Hoffmeyer i »De Danske Uglar» pl. 22 fig. 23 såsom *revayana* f. *virescens* avbildade exemplaret gör på mig intryck av att vara *siculana*.

Larv på sälg, enl. Patočka även på poppel.

6. *Nycteola asiatica* Krulikovski. Arten synes vara mycket lik *revayana*; ibland uppträder den även med det hos *revayana* f. *ramosana* förekommande svarta strecket, men framvingarna synas ej vara så jämbreda som hos *revayana*.

Genitalia. Hanen: Valvans mellersta hudtskott ungefär lika långt som det inre, längre än det hos *revayana*, costaltaggen lång, böjd och kraftig, lika lång som eller längre än ampulla. Aedeagus helt olika de hos de ovan nämnda arterna, ej så långsmal, ungefär $4\frac{1}{2}$ gånger så lång som bred, medan den hos övriga arter är omkring nio gånger så lång som bred. I aedeagus finnes dels en kraftig rak cornutus sträckande sig över ungefär $\frac{2}{3}$ av aedeagus längd, dels vid sidan av denna en långsmal samling små fina till antalet varierande cornuti (fig. 4: 3).

Honan: Apophyses posteriores ungefär dubbelt så långa som apophyses anteriores, ductus bursae kort men tydlig, bursa copulatrix långsmal helt olika den hos de tidigare arterna; ungefär i mitten av bursan finnes på dess högra sida ett av tämligen kraftiga taggar klätt område, från vilket den långsmala appendix bursae utgår (fig. 6: 3).

Artens utbredningsområde går från Spanien till Japan, och dess kända nordgräns sträcker sig från Belgien över Schweiz, Österrike, Tjeckoslovakien till mellersta Ryssland.

Larv på sälg, enl. Kovács troligen även på poppel och ek.

(7.) *Nycteola populana* Patočka, beskriven från Tjeckoslovakien, skall enligt Dufay vara synonym med *asiatica* men är enligt Lempke, Ent. Ber. 1958, en från *asiatica* skild art, som i de hanliga genitalia skiljer sig från *asiatica*, i det aedeagus är kortare och tjockare, cornutus likaledes kortare och tjockare, varjämte den långsmala samlingen små curnuti saknas; i de honliga därigenom att ductus bursae är annorlunda, tydligt bredare. Larv enligt Patočka på poppel och sälg mycket lik *revayanas*.

Huruvida det här rör sig om en från *asiatica* skild art torde ännu vara ovisst.

Jag har ovan sökt beskriva de från Sverige kända *Nycteola*-arterna så att de med någorlunda säkerhet kunna skiljas från varandra utan genitalpreparering, men med hänsyn till arternas stora variationsbredd torde säker bestämning i många fall endast kunna ernås genom genitalundersökning.

Till slut vill jag rikta ett varmt tack till Fil. Dr. Frithiof Nordström för all den hjälp och uppmuntran han givit mig alltifrån de första knaggliga samlaråren. Utan hans initiativ och inspirerande intresse hade bland annat denna uppsats aldrig kommit till.

Summary

The author states that of the genus *Nycteola* Hb. (*Sarrothripus* Curt.) three species have been found in Sweden: *revayana* Sc., *degenerana* Hb. and *siculana* Fuchs f. *svecicus* Bryk. *N. revayana* is known from a number of counties in southern Sweden with the province of Uppland as the most northern; *N. degenerana* is known from most parts of southern Sweden to Dalecarlia and further north along the coast of the Gulf of Bothnia to the Finnish border; *N. siculana* is to the author known from four provinces along the coast of the Baltic Sea, Småland, Östergötland, Södermanland and Uppland, from the island Gotland in the Baltic Sea, and from one province of the Swedish westcoast, Bohuslän.